

Workshop med byalag om nytt program för landsbygdsutveckling

2023-11-14

Plats: Stadshuset

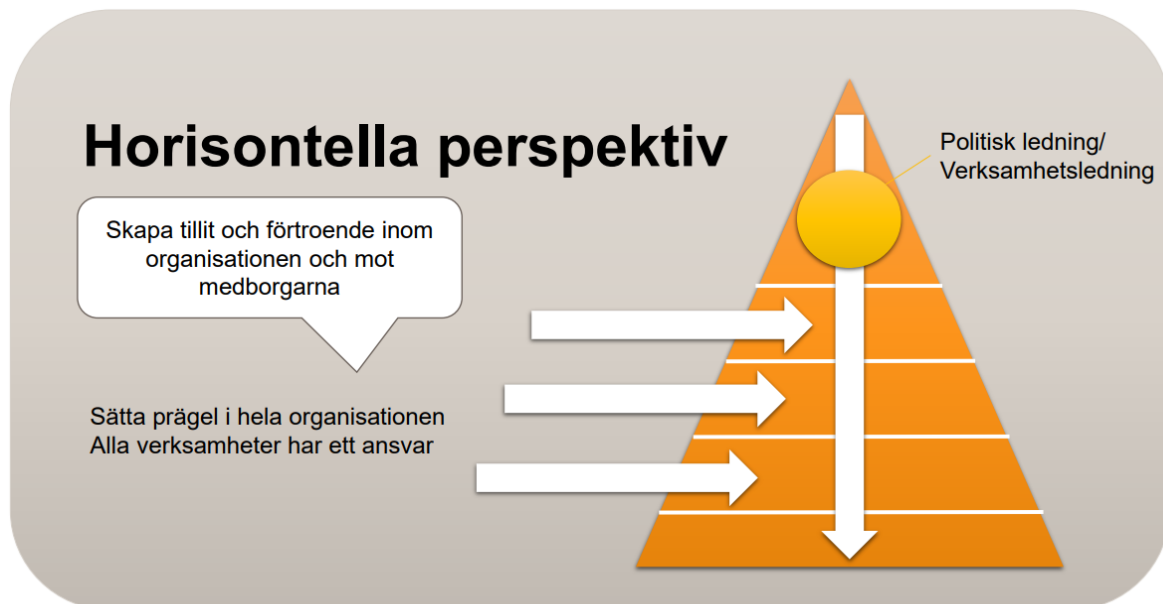
Tid: 18.30-20.30

Närvarande: Björkebergs Byalag, Brokinds Boendeförening, Ledbergs hembygdsförening, Byalag 1050, Västerlösa bygdegrupp, Linköpings kommun; Ranko Simic och Julia William-Olsson

SWOT

Upplägget för dagens workshop var som så att vi tittade på styrkor, svagheter, möjligheter och hot på landsbygderna. Vi utgick från följande:

Landsbygdsutveckling är ett s.k. horisontellt perspektiv i Linköpings kommun, den ska genomsyra allt kommunen gör.



På själva workshopen arbetades det i grupper om 3-4 personer och följande frågor besvarades:

- Vad tycker du är det bästa med Linköpings landsbygd? (**Styrkor**)
- Vad kan bli bättre på Linköpings landsbygd? (**Svagheter**)
- Hur kan du bidra för att göra Linköpings landsbygd ännu bättre? (**Möjligheter** genom samverkan mellan kommun/föreningsliv/boende/företag)

- Vad är värt att hålla i och bevara på Linköpings landsbygd? (Vad är **Hotat** att det kan försvinna)

Styrkor

- Företagande.
 - Inte bara jordbruk, utan annat som exempelvis turism, glöms ofta bort.
- Miljö
 - Grönt boende och biologisk mångfald och allt som kommer med naturen. Det är viktigt att bevara.
- Jordbruk är en enorm styrka, utan jordbruket och landsbygden finns inte staden, man måste stötta det.
 - Där är det en stor risk med utvecklingen. Tidigare hade fler en anknytning eller koppling till landsbygden, eftersom inte lika många har det nu, kan motsättningar skapas.
- Gemenskap
 - Det finns mycket kompetens, man klarar mycket tillsammans. Men det har nog blivit så eftersom man inte får den stötningen som behövs.
- Klarar av mycket själva.
- Gemenskap
 - Närheten till grannar, samverkan, lätt att få och ha kontakt med grannar. Man hjälps åt, det finns alltid någon som kan hjälpa till.
- Kompetenser och förmågor
 - behöver man hjälp med exempelvis dränering eller att fälla träd så finns det alltid någon som har kompetens.
- Naturen
 - Närheten till naturen, motionsspår, öppna landskap och promenadstråk.

Svagheter

- Trafiksituation
 - Det kan handla om cykelvägar och vägar generellt som skapar problem för de boende.
- Dålig integration på landsbygden.
- Byggnation på landsbygd
 - Det sker en ojämn bedömning av jordbruksmark . Det är en inkonsekvens bland storskalig och småskalig exploatering.
- Dialog med kommunen kring kompetens.
 - Byalag vill ha stöttning, men det är svårt att nå och nyttja kompetensen.
- "Man ropar men inget händer" → Kommunens utrymmen/mark.
 - Man får inte den hjälp som behövs. Exempelvis när kommunen äger ett hus som håller på att förfalla och det inte görs något åt det.
 - Det är en nackdel för landsbygden att det behövs en viss del röster i Linköpingsförslaget eftersom man är färre. Ett förslag är att det bör vara

procentuellt beroende på hur många som bor i närområdet. Ett exempel på detta är en återvinningsstation där en container står med risk för krock. Detta har exempelvis inte tagits hand om av kommunen trots inskick om detta. Det ger en känsla av att man inte har någon röst på landet.

- Motsättningar mellan olika intressen (mark/jordbruk).
 - Det finns många markägare där vissa vill sälja av, vilket kan skapa konflikter.
- Förväntningar från kommunen att landsbygden tar ansvar för gemensamma frågor och ska lösa mycket själva.
- Gemenskap och närhet till grannar kan vara en svaghet. Man har inte så många att välja på och måste värna om det man har.
- Blir beroende av eldsjälar och "rätt personer".
 - Många verksamheter bygger på att det finns rätt personer på rätt plats och man är beroende av eldsjälar, vilket blir sårbart. Det finns en risk att eldsjälar "brinner upp".

Möjligheter

- TVK har byggt ut vatten och avlopp.
 - Dyr anslutning, borde kunna jämkas
- Samarbete med boende
 - Den här formen av kommunikation och samarbete mellan bygderna bidrar till att få en "vi" känsla och att känna sig inkluderad som en Linköpingsbo.
- Byggnation på rätt ytor och ta hänsyn till att det går att bygga på viss jordbruksmark.
- Visa att "vi" tillhör kommunen för att stävja förstörelse.
- Forum för samverkan, ex. Byalagsföreningar.
 - Beroende av att kommunen är villig och att dialogen förs.
- Bygdepengen
 - Stötta de olika delarna av landsbygden med det som behövs.
- Företräda "oss" i förhållande till andra myndigheter (vägverket, trafikverket mm.)
- Kommunen kan stötta det som byalagen är ute efter, att man tittar på byalagen och föreningar efter deras kärnfrågor.
- Tekniska verkens roll i Linköping, där finns mycket pengar och makt, men det är svårt med bolagen och ägardirektiv.

Hot

- Ett tänk att landsbygden inte är ett problem
 - Man ser landsbygden som ett problem i vissa fall. (ett tankesätt att det är få människor och dyrt). Ibland måste det vara orättvist för att det ska vara rättvist i slutändan.
- Kommunal service lämnar
- Skolnedläggningar.
 - En levande landsbygd är beroende av skolor.
- Lokaler

- Möjligheten att driva våra verksamheter, det skulle gå att starta upp fler aktiviteter med mer stöttning.
- Jordbruket behöver värnas om.
 - Jordbruk är klassad som miljöfarlig verksamhet, det säger en del om synen på landsbygden
 -
- Man vill känna sig som Linköpingsbo, men man bollas ofta mellan olika instanser (ex. regionen, trafikverket), det skulle vara enklare om man fick hjälp av kommunen i första hand för att få en mer "vi" känsla.

Delmoment 2 - landsbygdsstrategin

Delmoment 2 på workshopen handlade om att titta på konkreta skrivelser och mål utifrån nuvarande strategin och utifrån följande tematiska områden:

- Hållbarhetsperspektiv (demokrati, delaktighet, jämställdhet, barnperspektiv, äldreperspektiv, icke-diskriminering, folkhälsa, ekologisk hållbarhet, segregation mm)
- Förskola och utbildning (förskola, grundskola, gymnasium, komvux, YH-utb, anpassad grundskola och anpassad gymnasieskola, skolskjuts mm)
- Bygga, bo och verka (bygga, tillstånd, tillsyn, service och rådgivning, VA-frågor, avfall och återvinning, bredband mm)
- Miljö och Natur (Ekosystemtjänster, grön infrastruktur, naturvård, kulturvård, vattenvård, Jakt och viltvård, friluftsliv, badplatser mm)
- Stadsplanering och trafik (kollektivtrafik, bilvägar, cykelvägar, pendlarparkeringar, framkomlighet för jordbruksmaskiner, översiktsplanering, detaljplanering, skogsmark, åkermark, ostlänk mm)
- Klimat och energi (klimatanpassning, energiförsörjning, energiproduktion, rådgivning, solkraft, vindkraft mm)
- Arbete (heltidsaktivering, arbetsmarknadsåtgärder, feriejobb mm)
- Omsorg och hjälp (funktionsnedsättning, äldreomsorg, missbruk och beroende, föräldraskapsstöd, hemsjukvård, psykisk ohälsa, ekonomiskt bistånd mm)
- Kultur och fritid (fritidsverksamhet, idrott, rekreation, kultur, föreningsliv, biblioteksverksamhet, scener, lokaler och idrottsanläggningar mm)
- Företagande, näringslivsutveckling (Besöksnäring, lokal produktion, företagsstöd, företagsfrämjande insatser, upphandlingar, gröna näringar, kompetensförsörjning, innovationsstöd mm)
- Trygghet (trygghetsfrågor, brottsförebyggande och våldsförebyggande)
- Krisberedskap och civilt försvar

Diskussionsfrågan var "Vad är viktigt utifrån dessa tematiska områden?". Vardera grupp fick ta extra ansvar om fem tematiska områden och följande återkoppling lämnades in:

Övningen gick ut på att prioritera punkter i nuvarande landsbygdsstrategin som man tycker är bra och man vill att de ska fortsatt vara prioriterade mål/strategier

Kommunikation och infrastruktur

Stjärnmarkerade delar:

- Kommunen avser fortsätta att ge bidrag till skötseln av enskilda vägar så att de kan användas av allmänheten
- Utbyggnaden av bredbandsnät ska fortgå.
 - Kommentar: Skärpa kraven/kontroll av arbete när bredband byggs ut. Ej egenkontroll.

Med kommentar:

- Effektiva och bekväma omstigningsplatser för pendlare ska byggas
 - Tillägg: Måste vara tryggare platser.

Fritidsaktiviteter och föreningsliv

Överstrukna delar:

- Nya ~~innovativa~~ projekt för kultur- och fritidsaktiviteter på landsbygden ska kunna få stöd av kommunen.
 - Stryk innovativa och ersätt med nya projekt. Det behöver inte alltid vara innovativt.

Stjärnmarkerade delar:

- Kommunens lokaler ska vara tillgängliga för uthyrning till föreningslivet
- Aktiviteter och arenor bör skötas så nära brukarna som möjligt. Kommunen strävar därför efter att tillse att anläggningar kan vara föreningsdrivna.

Med kommentar:

- Kommunen ska fortsätta att tillsammans med föreningar vidareutveckla arbetet med naturguidningar, både på landsbygden och i tätortsnära natur.
 - Kommentar: Landsbygden ska inte bara ses som rekreation och semester.

Boende och byggnation

Med kommentar:

- Vid nybyggnation bör tomternas kvalitet och exteriör matchas in i den omgivande landsbygdsbilden och bysrukturen
 - Kommentar: Om detta finns.
 - Tillägg: Ta hänsyn till den specifika platsen.

Skola och barnomsorg

Med kommentar:

- Kommunen ska bevara och utveckla landsbygds-skolan så länge som möjligt
 - Kommentar: Förtydliga, vad innebär "möjligt"? Det är även viktigt att samråd sker i ett tidigt skede.

- Alla eventuella förändringar av skolverksamheten ska beskrivas och tillgängliggöras, samt ut på samråd med bygdens befolkning
 - Kommentar: I ett tidigt skede innan det är för sent.

Jordbruk och åkermark

Med kommentar:

- Åkermark är viktigt att bevara. Byggnation på sådant ska undvikas så långt som möjligt.
 - Kommentar: Viktigt att jordbruksmark kan klassas olika. Ett nej ska inte vara standard. Istället bör utredningar göras innan något nekas eller godkänns.

Tillagd punkt:

- Arkeologi - Markägare behöver betala för utredning om marken ska säljas samtidigt som kommunen vill ha mark. Behöver markägaren verkligen betala?

Strandnära lägen

Kommentarer:

- Lite tunt innehåll, på vilket sätt behöver detta prioriteras?
- Vad är strategin för att ta fram strategin? Tillrättalagt att eklandskapet ligger som prioritet. Kan vi ha en strategi att fortsätta fördjupa oss kring olika frågor. Exempelvis utforska fler turismverksamheter som vi inte har koll på just nu.

Strategi med kommentar:

- Områden som är aktuella för landbygdsutveckling i strandnära lägen redovisas i översiktsplan för landsbygden och småorterna.
 - Kommentar: Syfte?

Landsbygd och naturturism

Kommentarer:

- Inkludera lokal kompetens kring vad som kan locka turism.
- Viktigt att skapa fungerande infrastruktur → Helhetsbild

Offentlig service

- Kommunen verkar för att grundläggande offentlig service ska vara välfungerande i hela kommunen.
 - Kommentar: Definiera och tydliggör vad grundläggande offentlig service är., Vad är good enough?

Markerad som extra viktig strategi:

- Kommunen arbetar för att vidareutveckla servicepunkterna hos lanthandlarna.

Tillagda kommentarer och punkter:

- Bokbussen är viktig → Sprid information
- LinGo - Många som inte känner till det. → Sprid på flera områden.
- Vi räknar inte alla med att det finns så mycket service på landsbygden, så vi är rätt nöjda med det som finns. Problemet är att vi måste anpassa våra liv efter vad som finns. Begränsade valmöjligheter.

Miljö-, natur- och kulturvärden

- Tinnerö eklandskap ska bli porten till det östgötska eklandskapet. Möjligheter för att bygga ett naturrum i Tinnerö ska utredas.
 - Kommentar: Varför ska just Tinnerö prioriteras?

Tillagda kommentarer och punkter:

- Hur prioriteras jordbruket i strategin?
- Hur konkretiseras de olika delarna av strategin och hur kan de olika delarna av kommunen komma till tals?
- Tillgängliggöra beslut och dokumentation - engagera byalagen.

Näringsliv och kommersiell service

Viktigt att ha kvar:

- Kommunen ska stötta företagare i de mindre tätorterna genom den nyetablerade funktionen företagsservice.

Kommentarer till strategier:

- Kommunens ambition är att öka andelen lokalt producerade livsmedel i de offentliga köken.
 - Kommentar: Görs detta? Hur mycket ställer offentlig upphandling till det? Fokusera på pragmatiska lösningar kring upphandling för närodling och liknande.
- Kommunen kan även via näringsliv och tillväxt, undersöka möjligheterna att bygga upp företagsbyar i de mindre tätorterna där lokalt näringsliv kan erbjudas goda förutsättningar för sin verksamhet, samt goda möjligheter till samverkan med andra företagare. Denna typ av initiativ bör initieras av entreprenörer och företagare verksamma på landsbygden.
 - Skapa kluster med stöd för småföretagare och andra funktioner. - Bidra med lokaler för att stötta landsbygden.

Utvalda teman för prioritering

Dessa teman var utvalda (inringade, understrukna) av båda grupperna.

Krisberedskap och civilt försvar

Kommentarer:

- Hur når vi ut till landsbygden?
 - VMA, hur nås det ut på landsbygden? Finns det en strategi kring detta? Hur gör vi med de som inte har mobiltelefoner osv.
 - Tydliggör var trygghetspunkter finns.
 - Vad förväntas vi på landsbygden klara av och vad innebär det?

Trygghet

Kommentar:

- Exempelvis stötta med säkra cykelparkeringar

Arbete